

แรงบันดาลใจจากศิลปะเซอร์เรียลลิสต์

สันนิษฐานว่า โฟคาลได้รับแรงบันดาลใจเชิงรูปแบบและเทคนิคจาก ดาลีอย่างค่อนข้างเห็นได้ชัด โดยเฉพาะการให้เนื้อที่กว้างแก่ท้องฟ้า มากกว่าพื้นดิน การทำให้ figure ลอยเด่นอยู่กลางภาพ เช่น PS1 และ PS2 ซึ่งชวนให้นึกถึงภาพ *The Premonition of Civil War* (ดูภาพ 22) ส่วนการใช้ไม้ค้ำใน PS1, PS2 และ PS4 ก็ชวนให้นึกถึงภาพของดาลี เช่น ภาพชื่อ *The Sleep* (1937) นอกจากนี้วิธีการใช้ผ้ากั้นใน PS3 และ PS4 ก็ทำให้นึกถึงผ้าของดาลีใน *The Old Age of William Tell* (1931⁴²)

การแปรสภาพคนเป็นผ้า ใน PS2 เป็นลักษณะเดียวกับภาพของดาลี ชื่อ *Daddy Longlegs of the Evening Hope* (ดูภาพ 27) ส่วนการเจาะกลางตัวคนใน PS3 นั้น ชวนให้นึกถึงทั้งภาพของดาลีชื่อ *The Weaning of Furniture-Nutrition* (ดูภาพ 21) และภาพ ทางผ่าน (S2) ของสมชัย หัตถกิจโกศล (ดูหน้า 55)

นอกจากนั้นในภาพ PS5 มีการใช้ไม้แขวนเสื้อ ซึ่งชวนให้นึกถึงทั้งภาพของมาริตตีชื่อ *The Philosophy in the Boudoir* และภาพ K8 ของเกียรติกศักดิ์ ชานนารอด (ดูหน้า 47,44) และการเสนอหน้าคน 2 หน้าพร้อมกันก็ดูพ้องกับภาพวาดเส้นของมัสซงที่ชื่อว่า *The Portrait of André Breton* (1938⁴³)

ข้อสังเกต

แม้จะได้รับแรงบันดาลใจในทางรูปแบบและเทคนิคจากศิลปะเซอร์เรียลลิสต์ แต่โฟคาลก็ต่างจากศิลปินกลุ่มเซอร์เรียลลิสต์ในแง่ที่ว่าเป็นการบันทึกทัศนวิจารณ์เกี่ยวกับวิกฤตการณ์ทางสังคมที่ศิลปินได้รับรู้โดยทางอ้อม จากสื่อมวลชน ไม่ใช่การสะท้อนจิตใต้สำนึกหรือความฝันที่ถูกกระตุ้นด้วยประสบการณ์จริง นำสังเกตว่า แม้ผลงานบางชิ้นของโฟคาลจะมีเนื้อหาเกี่ยวกับโสเภณีโดยใช้วิธีการนำเสนอที่ค่อนข้างทำทนายอยู่บ้างแต่เจตนาของโฟคาลก็คือเพื่อวิจารณ์ ไม่ใช่เพื่อแสดงออกซึ่งแรงปรารถนาทางเพศจากจิตใต้สำนึกแบบศิลปินเซอร์เรียลลิสต์ นอกจากนี้บรรยากาศในภาพของโฟคาลก็มีลักษณะแจ่มชัดเหมือนจริง ไม่วังเวง อ่างว้าง เร้นลับ เหมือนบรรยากาศในผลงานจิตรกรรมเซอร์เรียลลิสต์ส่วนใหญ่

โฟคาลให้สัมภาษณ์ เมื่อ 30 มีนาคม 2528 ว่า สนใจศิลปะกลุ่มเซอร์เรียลลิสต์เพราะ

รู้สึกว่ามันพริ้วงานแนวอื่น ๆ ข้อจำกัดของมันน้อยมาก... ไม่ชอบลักษณะแอบสแตรคท์เพราะมันไม่มีรูปทรงมันเป็นเรื่องของสี สีระหว่างคนกับคนทำได้ลำบาก... ครั้นจะทำงานในสไตล์เรียลลิสต์จริง ๆ ผมก็รู้สึกว่ามันมีข้อจำกัด มีกฎเกณฑ์มากเกินไป คือ ต้องให้เหมือนจริง ในเรื่องของแสง-เงา ของสี ของการจัดวางรูปแบบ องค์ประกอบ และวัตถุที่ปรากฏอยู่ในภาพนั้น ก็เลยรู้สึกว่าในงานสไตล์เซอร์เรียลลิสต์มันพริ้วที่สุดแล้วทั้งในด้านที่เราจะสอดใส่ความคิดเข้าไปการวางรูปแบบ เนื้อหา สาระ รูปทรง หรือสัญลักษณ์ที่เราจะใช้ สามารถหยิบได้ทุกอย่างที่เรารู้สึก แต่จะพูดกันจริง ๆ แล้ว ผมไม่คิดว่างานของผมเป็น Surrealist แต่ผมเอาของมันมาใช้เท่านั้นเอง เพราะผมไม่รู้ว่ามีปรัชญาของมันจริง ๆ แล้วเป็นอย่างไรผมไม่เข้าใจ



42



43



C1

จิระศักดิ์ พัฒนพงศ์ ห้องฟ้าที่ถูกคลุม (2523)



C2

จิระศักดิ์ พัฒนพงศ์ ป้าช้ำกับความทรงจำ(2523)



C3

ผลงานจิตรกรรมสีน้ำมันของจิระศักดิ์ พัฒนพงศ์ ซึ่งมีจำนวนมาก ในช่วงปี 2522 เป็นต้นมานั้น มีเนื้อหาเรื่องราวเกี่ยวกับปฏิกิริยาที่มีต่อสภาพอันน่าสังเวชของคนชนบทที่เข้ามาหางานทำและอยู่อย่างแออัดในเมืองหลวง นอกจากนั้นก็เป็นปฏิกิริยาต่อความบีบคั้นที่ตนเองได้รับจากสังคมการเมืองและสภาพแวดล้อม เช่น ชยะ ความจน และควีนพิษ สัญลักษณ์ที่จิระศักดิ์ชอบใช้แสดงถึงความอึดอัดความคับข้องใจ คือหัวผ้าที่มีเชือกหรือแถบรัดเป็นปล้องคล้ายศพตราสัง ส่วนภาพที่เป็นโครงกระดูก มีผ้าขาดร่องแรงพาดคลุมอยู่บางส่วนดูจะมีนัยยะถึงความเสื่อมโทรมผู้รอนและอาจจะเป็ความเปรียบถึงสภาพของผู้ใช้แรงงานในสังคมปัจจุบันด้วย

ในภาพ ชยะ (2522) (C1) มีโครงกระดูกปลามีหนังติดรูปร่าง ถูกหนีบแขวนติดราวไว้ตอนบนของภาพ ตรงส่วนหางปลา มีรูปทรงพื้นผิวที่ผิดไปจากส่วนอื่น คล้ายจะมีมันย่นตากลมใหญ่อยู่ด้วย ส่วนล่างของภาพเป็นกองขยะมีเศษวัสดุต่าง ๆ เช่น กระป๋อง ขวด เปลือกแตงโมครึ่งซีก เศษผ้า ไม้ผุ หมาเฒ่า ฯลฯ ด้านซ้ายของภาพมีช่อดอกไม้สีแดงงอกขึ้นมาจากส่วนพื้นดินที่มีสีคล้ำที่สุดข้างกองขยะ ดอกบนดินดูเหมือนตรงจุดตัดระหว่างพื้นดินกับขอบฟ้าที่ดูสว่างเรือง ในขณะที่ท้องฟ้าส่วนอื่นมีสีออกดำมืด เข้าใจว่าศิลปินใช้ดอกไม้เป็นสัญลักษณ์แทนความหวัง ซึ่งดำรงอยู่ แม้ในภาวะทุกขยากขัดสนสักเพียงใดก็ตาม

ในภาพ ห้องฟ้าที่ถูกคลุม (2523) (C2) จิระศักดิ์ เปรียบการเมืองของไทยเหมือนกับการเล่นละคร ประชาชนคือตัวหุ่น ที่ถูกเสียไม้ปักเอาไว้ด้านหลังของประตูที่มีลักษณะคล้ายกับกรอบเวที ในกรอบมีรูปทรงคล้ายซากปีกและฐานของอนุสาวรีย์ประชาธิปไตยที่ขาดสัญลักษณ์รัฐธรรมนญตรงกลาง ซ่อนอยู่ใต้ผ้าคลุมสีขาวที่ทอดออกมาด้านหน้า ชายหนึ่งข่มขู่ผูกเชือกติดกับไม้ที่ปักไว้หน้าเวที มีกระโหลกสัตว์ติดอยู่กับมุมบนของกรอบประตูด้านซ้าย รอบกรอบประตูมีแผ่นวัตถุสีอ่อน ด้านล่างเล็กแคบแล้วค่อยแผ่ขยายออกในตอนบน ข้างซ้ายเป็นรูปแขนและมือถือดาบปักปลายลงที่ชายผ้าคลุมอนุสาวรีย์ ส่วนด้านขวามีมือที่คล้ายจะไผ่ออกมาจากความมืดในประตูถือด้ามไม้ที่ตอนบนเป็นหน้ากาก ส่วนเหนือประตูขึ้นไปมีรูปหน้ากากหรือหัวหุ่นเสียไม้ปักอยู่บนวัตถุสีอ่อน เรียงรายไปจนสุดสายตา

ในภาพ ป้าช้ำกับความทรงจำ (2523) (C3) จุดเด่นคือภาพเหมือนตัวเองที่แปรเป็นหุ่นไม่มีหน้า มีแต่ลำตัวท่อนบนต่อกับไม้ผุที่เสียอยู่บนกรอบไม้ในห้องมืดรก เห็นแขนข้างหนึ่งยื่นอยู่กับกลอง มือใหญ่นิ้วยาวผิดปกติ ในกลองที่อยู่ใต้มีอนั้นมีกระโหลกสัตว์ไผ่ออกมาข้างหน้าตรงมุมกรอบไม้เป็นรูปผู้หญิงขนาดเล็กใส่ชุดสีฟ้าแขนขาดเพียงไหล่ ส่วนหัวหุ่นมีถุงครอบรวบรัดปากดูไว้ด้วยด้ายสีแดงบริเวณคอ เบื้องหลังเป็นกลองและหีบเก่าวางตะแคงพาดเอนไปทับอกของผู้ชาย ที่ปากกลองมีหน้า (หน้ากาก) ผู้หญิงไผ่ล่อออกมา มองตามมุมลึกของหีบเห็นหน้าต่างเปิดค้างไว้ ภายนอกเป็นทิวทัศน์คล้ายทะเลมีโขดหินเตี้ยราบเป็นพืดติดต่อกันไป เสมือนเป็นทางออกจากสภาพอันจำกัด อัดทึบในห้อง ซึ่งเป็นสัญลักษณ์ของความทรงจำเกี่ยวกับอดีตหรือความตาย ศิลปินอธิบายว่าเขียนภาพนี้ในช่วงที่ตนเองรู้สึกวุ่นไร้ค่าเหมือนไม้ผุ และหญิงคนรักที่อยู่ด้วยก็ไม่มีความจริงใจ

ภาพชื่อ **การดิ้นรนเพื่ออยู่รอด** (2524) (C4) จีระศักดิ์ให้สัมภาษณ์ไว้ว่าได้รับแรงบันดาลใจจากประสบการณ์ส่วนตัว ซึ่งถือว่าเป็นตัวแทนของคนจนในสังคมที่ต้องกินข้าวกับไข่ดาวทุกวันเพราะไม่มีเงินจะกิน ในภาพมีทั้งไข่ดาว เปลือกไข่แตก และไข่ทั้งฟอง ส่วนอื่นของภาพไม่ว่าจะเป็นหัวของรูปทรงหลัก ปากลำโพง หรือกระโหลกสัตว์ ก็มีนัยสัมพันธ์กับโป๊และไข่ บรรยากาศโดยรวมในภาพ เน้นถึงความหิวความทุกข์ทรมาน ความผูกพันและความตาย

ในภาพ **การเดินทางสู่ความฝัน** (2524) (C5) ผ้าพาดพันอยู่กับไม้หลักที่ประกอบโครงมีลักษณะคล้ายไม้กางเขนชายผ้าด้านล่างทั้งด้านหน้าและด้านหลังถูกตรึงไว้กับพื้น เฉพาะด้านหลังมีรูโหว่หลายรู ที่ริมหลักกลางนั้นมีมือโผล่ออกมาจากชายผ้า และรอยไทรเหนื่อขึ้นไป มีวัตถุรูปแหลมโค้งเสียบทะลุเนื้อรอยย่นของก๊อบลินผ้ามีวัตถุรูปไข่ผิวค่อนข้างเรียบมีรอยเย็บพาดผ่านตามแนวยาว และมีกรวยหรือลำโพงสี่ตัวคล้ายคล้ายใน C4 เสียบติดอยู่ตรงส่วนล่างด้วย มุมผ้าด้านบนขวาที่ยกขึ้นติดอยู่กับหัวของสัตว์หน้ายาวคล้ายสุนัขที่ยืนถ่างขาหันกันมาทางด้านหน้า เห็นหางชี้ขึ้น ส่วนด้านซ้ายของภาพมีรูปทรงที่ประกอบด้วยเส้นโค้งมีจะงอยแหลมโผล่ออกมาหลังกรอบสี่เหลี่ยมสีดำซึ่งอยู่หลังไม้ค้ำและผ้าที่พาดอยู่ ส่วนล่างด้านขวาของภาพมีหุ่นไล่กาปักอยู่กับพื้น มีไม้ค้ำโยงผ่านชายผ้าเข้ามาติดกับโครงไม้หลักตรงกลางด้วย พื้นหลังของภาพเป็นสีแดงอมชมพู ส่วนบนเข้มคล้ำแต่ตอนล่างค่อนข้างสดใสกว่า จีระศักดิ์อธิบายเมื่อ 26 มีนาคม 2528 ว่าหุ่นไล่กาแทนคนแก่ที่ถูกทิ้งไว้ในชนบท ส่วนรูปทรงที่เป็นจุดเด่นกลางภาพเป็นสัญลักษณ์ของหนูสาวที่เดินทางเข้ามาแสวงโชคในเมืองหลวง แต่กลับได้พบแต่ความทุกข์ยากผิดหวัง ถูกบีบคั้นจนสุดที่จะทน ส่วนสัตว์หน้ายาวนั้นเป็นตัวแทนของศิลปินเองที่กำลังเกิดความรู้สึกเป็นไปของสังคม

ภาพ **ชีวิตคนใช้แรงงาน** (2524) (C6) รูปทรงหลักมีหัวเป็นช้างลักษณะหนังติดกระดูก ส่วนลำตัวมีลักษณะเหมือนผ้าที่ผูกมัด ซึ่งอยู่กับโครงกร่อน ส่วนที่ น่าจะเป็นหางมีลักษณะคล้ายกรวยโค้ง ยื่นออกมาต่อกับปลายก้ามปูที่อ้าออกมายืนพื้นอยู่ ขาทั้ง 4 ลักษณะไม่เป็นขาช้าง เพราะส่วนปลายที่จรดพื้นเรียวยาวแหลมจนไม่น่าจะทานน้ำหนักส่วนบนไว้ได้ ด้านซ้ายของรูปมีรายละเอียดที่คล้ายฉากตั้งหล่นตลอดเนื่องกันไปสุดสายตาระหว่างฉากต่อฉากมีกวางวัดดูวางสลบคั่นอยู่คล้ายกับจะมีผ้าคลุมอยู่ด้วย ภาพนี้เน้นถึงสภาพชีวิตของกรรมกรชาวชนบทที่เข้ามาอยู่ในเมือง ออดอยากยากจน ทрудโทรม ขาดความมั่นคง



C4 จีระศักดิ์ พัฒนพงศ์ **การดิ้นรนเพื่ออยู่รอด**(2524)



C5 จีระศักดิ์ พัฒนพงศ์ **การเดินทางสู่ความฝัน**(2524)

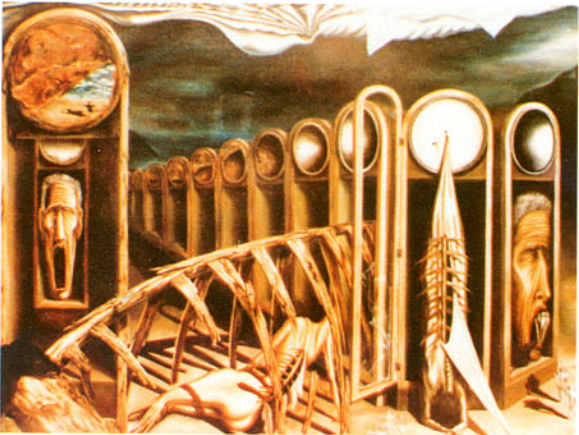


C6 จีระศักดิ์ พัฒนพงศ์ **ชีวิตคนใช้แรงงาน** (2524)



C7

จิระศักดิ์ พัฒนพงศ์ *เพลงเศร้าแห่งสงคราม* (2524)



C8

จิระศักดิ์ พัฒนพงศ์ *เสียงแผดร้องของกาลเวลา* (2525)

ในภาพ *เพลงเศร้าแห่งสงคราม* (2524) (C7) มีรูปทรงคนซึ่งแยกเป็น 2 ส่วนเชื่อมกันด้วยโครงกระดูกขนาดใหญ่ที่มีลักษณะไม่สมบูรณ์ (เป็นการพัฒนาจากโครงกระดูกใน C1) ท่อนบนของคนมีลักษณะโค้งคว่ำลง เลื้อยผ้าบริเวณที่น้ำจะเป็นเอาดูกรบรรดมัดไว้กับโครงกระดูก แขนเล็กแต่ มือใหญ่ผิดปกติ มือซ้ายพาดอยู่หลังท้ายทอย มือขวาห้อยอยู่เหนือกอล่งไม้ที่ข้างในมีรูปหุ่นบรรจอยู่ บริเวณท่อนล่างนั้น ส่วนที่น้ำจะเป็นอกก็ บรรดมัดไว้กับโครงกระดูกเช่นเดียวกัน เท้าข้างหนึ่งเหยียบอยู่บนคอของ รูปทรงคล้ายมนุษย์ที่พอมโซ่กำลังอัปากร้องสุดแรงเกิด แขนข้างหนึ่งยันพื้น ส่วนอีกข้างหนึ่งยึดตรงออกไปทางด้านซ้ายใกล้กับรูปทรงคล้ายมนุษย์ ผู้หญิงแต่ไม่มีหัวกำลังโง้งโค้งอยู่เหนือรูปทรงเด็กที่ถูกห่อมัดไว้ บนพื้นยังมี รูปตุ้งตีดาวรบกวนปากเสียบไม่โยกกับวัตถุชิ้นหนึ่งคล้ายกระดูก ลึกเข้าไปในภาพ ใกล้เส้นที่ยึดอยู่นั้น มีรูปทรงหญิงเปลือย ขาขาดนอนตะแคงอยู่ ด้านหลัง ของแขนนั้นเป็นกำแพงมีประตูเปิดออกไปภายนอก แต่ที่ริมกำแพงด้าน หนึ่งมีรูปทรงคล้ายคนตัวเล็ก ๆ ถูกห่อมัดพังกอนอยู่ สันนิษฐานว่าภาพนี้ มีนัยประหวัดถึงเหตุการณ์วิกฤตในช่วง 14 ตุลาคม 2516 และ 6 ตุลาคม 2519 ซึ่งนักศึกษาถูกฆ่าอย่างทารุณเป็นจำนวนมาก

ในภาพ *เสียงแผดร้องของกาลเวลา* (2525) (C8) รูปทรงเด่นลักษณะคล้ายนาฬิกาตั้งพื้นแบบโบราณ ประกอบกันเป็นมิติลึก 2 ระบบ ระบบแรกอยู่ทางซ้ายของภาพมีลักษณะซ้อนลึกทางตรง รูปทรงนอกสุดมี ลักษณะค่อนข้างผูกרון ส่วนที่น้ำจะเป็นหน้าปิดนาฬิกา เป็นแผ่นคล้าย แผ่นกระดาษสีน้ำตาลเก่า ๆ มีส่วนหนึ่งเปิดออก เห็นภาพท้องฟ้ากับพื้นดิน บนดินมีหุ่นเสียบปลายไม้ปักอยู่ ส่วนล่างที่ควรจะเป็นตุ้มนาฬิกาว่างอยู่ แต่ลึกเข้าไปในช่วงของนาฬิกาเรือนที่ซ้อนอยู่ข้างใน มีรูปหน้าคนกำลัง หลับตาอัปากรตะโกนสุดเสียง ระบบการแสดงความลึกระบบที่ 2 เริ่มจาก ทางด้านขวาของภาพเรียงรายไปทางซ้ายเห็นหลั่นลึกเข้าไปจนลับตาเพราะ ถูกระบบแรกบังอยู่ ส่วนปิดหน้าปิดแทบทุกอันหายไป ทำให้เห็นว่าส่วนที่ เหลืออยู่เว้าลงเป็นแอ่งมีผิวมัน นาฬิกาชุดนี้ที่มีรายละเอียดพิเศษอยู่ 3 เรือนเรียงติดกันอยู่ด้านหน้า เรือนกลางมีบานเปิดออกและมีรูปทรง คล้ายคนที่แปรสภาพเป็นผ้าห้อยลงมาจากหน้าปิด ส่วนกลางหลังฉีกเปิด ออกมีชายผ้าโยงยึดไปถึงพื้น เห็นซี่โครงเสียบอยู่ในช่องเปิดนั้น เรือนที่อยู่ ด้านซ้ายมีซี่โครงผูกרוןขนาดใหญ่ยื่นออกมาจากช่องด้านล่าง พาดไปยัง นาฬิกาของระบบแรก ได้โครงนั้น มีรูปชามมนุษย์ (ผู้หญิง) ไม่มีหัว ขา ผูกרון และกลางหลังฉีกเว่อเห็นซี่โครงข้างในและมีชายผ้าห้อยย้อยลง มาตรงด้านล่างของนาฬิกาเรือนขวาสุดมีรูปผู้ชายหลับตาอัปากร แต่ใน ปากนั้นมีรูปทรงคล้ายกระดูกโกลกในภาพ C4 และบนพื้นหน้านาฬิกา เรือนนี้ก็ มีรูปทรงกระดูกโกลกแบบเดียวกันปักเสียบอยู่ 2 ชั้น เบื้องบนสุด เป็นผ้าขาวรูปทรงคล้ายใบบัวแผ่คลุมเห็นรอยจีบซ้อนเป็นชั้น ๆ บรรยากาศ และรายละเอียดในภาพนี้เน้นถึงความอัดอั้นทุกข์ทรมานอย่างสุดขีดระหว่าง ที่เวลาผ่านไปราวกับไม่มีที่สิ้นสุด

ใน ภาพเหมือนของศตวรรษที่ 20 (2526) (C9) มีชุดสูท สัญลักษณ์ของนายทุนใส่ในไม้แขวนเสื้อ 3 ชุด 2 ชุดที่อยู่ด้านหน้ามีไม้ผุ ไม้ล่อออกมา และตรงด้านหลังของเสื้อที่อยู่มุมซ้ายของภาพ มีฉากปลาแห้ง (คล้ายใน C1) อ้าปาก ถูกหนีบด้วยที่หนีบของไม้แขวนเสื้อ แน่ถึงขั้นชั้น แรงงานที่ถูกบีบคั้นในสังคมที่ผูกเรือน ซึ่งมีนายทุนเป็นผู้กำอำนาจ และอาจหมายถึงคนที่แต่งตัวด้วยเสื้อผ้าคุณภาพต่ำ เพื่อตอบโต้ภาพรูปลักษณ์ อันทรุดโทรมที่อยู่ข้างใน

ส่วนในภาพจากชุด *ลมหายใจ* (2526) (C10) มีนัยแน่ถึงความ รู้สึกอึดอัดที่ทับทวี ด้วยภาพวัตถุที่ถูกห่อมัดซ้อนกันหลายชั้น มองเห็นได้ จากรอยแหวกของผ้าที่อยู่ในกรอบรูปเหลี่ยม ด้านหน้ากรอบเป็นท่อโลหะ ประกอบกับรูปทรงสามเหลี่ยมคล้ายบางส่วนของเทคโนโลยีในโรงงาน อุตสาหกรรม ส่วนปลายสามเหลี่ยมด้านล่างมีท่อแยกมาต่อกับกรวยสีดาที่ คว่ำครอบทั้งปากและจมูกของศิลปินไว้ สีหน้าของศิลปินแสดงความอัดอั้น รวกับว่าสิ่งนั้นทำให้หายใจไม่ออก หรืออาจแน่ถึงสภาวะที่หายใจไม่ออก เพราะความพิษในกรุงเทพฯ จนต้องใช้ออกซิเจนจากท่อมาช่วยหายใจด้วยก็ได้

แรงบันดาลใจจากศิลปะเซอร์เรียลลิสต์

อาจเป็นไปได้ว่าจิตรศักดิ์ได้นำกลวิธีการนำเสนอภาพโครงร่างคน ผสมผ้าของดาลี เช่น ในภาพ *Daddy Longlegs of the Evening Hope* (ดูภาพ 27) หรือโครงร่างของสัตว์ที่ผูกเรือน เช่น ข้างในภาพชื่อ *The Temptation of St. Anthony* (1946⁴⁴) มาพัฒนา และออกแบบรูปทรงใหม่เป็นโครง กรดรูปปลาและข้างมีผ้ากระวักกระดิดอยู่แทนหนัง ใน C1, C6 และ C9 หรือพัฒนามาเป็นรูปทรงกึ่งคนกึ่งผ้า ใน C7 และ C8

วิธีการนำเสนอพื้นระนาบและฉากหลังที่เว้ง้างรวมทั้งไม้ค้ำใน C2 และ C5 ทำให้นึกถึงบรรยากาศและภาพหลายภาพของดาลี (ดูภาพ 39) การนำ เสนอภาพไซดาว ใน C ทำให้นึกถึงภาพของดาลีชื่อ *The Sublime Moment* (ดูภาพ 19)

วิธีการคลุมวัตถุด้วยผ้าใน C2 ทำให้นึกถึงภาพของมารกิตต์ เช่น *The Heart of the Matter* (1928⁴⁵) และการนำเสนอไม้แขวนเสื้อและสูทใน C9 ก็ทำให้นึกถึงผลงานของมารกิตต์อีกหลายภาพ เช่น *The Philosophy in the Boudoir* และ *The Art of Living* (ดูภาพ 8 และ 38)

ภาพเหมือน ๆ ใน C3 ขวนให้นึกถึงมือในภาพของดาลีชื่อ *The Premonition of Civil War* (ดูภาพ 22) และวิธีการเสนอภาพแขนขาคนที่ผูกเรือน และการห่อวัตถุหรือหวัคนด้วยผ้าเช่นใน C3 และ C10 ก็ขวนให้นึกถึง ภาพของดาลี ชื่อ *The Specter of Sex Appeal* (1934⁴⁶)

วิธีการเสนอหน้าหุ่น ใน C3 หรือตัวหุ่นนอนตะแคงใน C7 ทำให้นึกถึงภาพจิตรกรรมของเดอคิริโก เช่นภาพชื่อ *The Disquieting Muses* (ดูภาพ 4)



C10

จิตรศักดิ์ พัฒนพงศ์ *ลมหายใจ* (2526)Salvador Dalí : *The Temptation of St. Anthony* (1946) (detail)