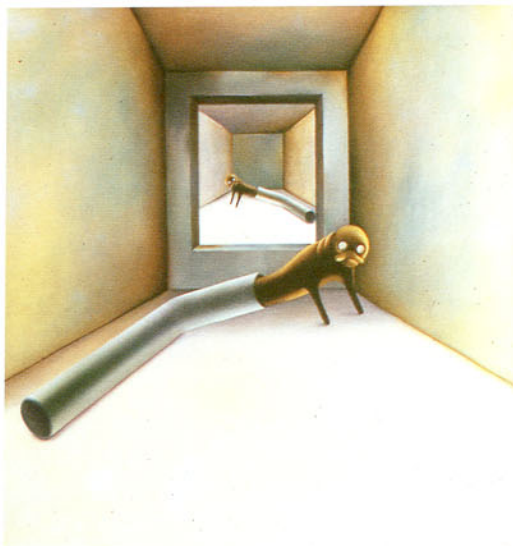
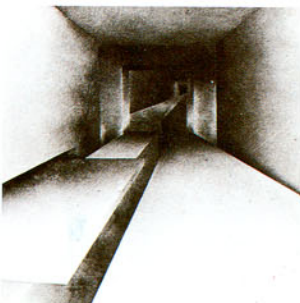


ในภาพชื่อ *การแสดงออกของจิตใต้สำนึก 4* (2517) (K4) เกียรติศักดิ์พัฒนาการจัดโครงสร้างและองค์ประกอบของภาพให้มีมิติลึกและซับซ้อนยิ่งขึ้นอีก จากทัศนียภาพที่พุ่งตรงเข้าไปกลางภาพในระดับเดียว ในภาพนี้กลายเป็นมิติลึกใน 2 ระดับ เหมือนมี “ห้องซ้อนห้อง” และเสนอสัตว์ประหลาดที่คล้ายกับใน K2 (และมีตาลูกโหลเหมือนใน K2 และ K3) โผล่ออกมาจากท่อ ทั้งยังมีเงาสะท้อน ซึ่งอยู่ในท่าที่กลับกับความเป็นจริงในห้องด้านในที่สว่างด้วย การนำเสนอมิติของภาพที่ลึกซับซ้อนและสัตว์ประหลาดที่อยู่ในสภาพที่ถูกจำกัดเสรีภาพเช่นนี้ดูจะแสดงถึงความอึดอัดของมนุษย์ที่อยู่ท่ามกลางเทคโนโลยีสมัยใหม่

K4



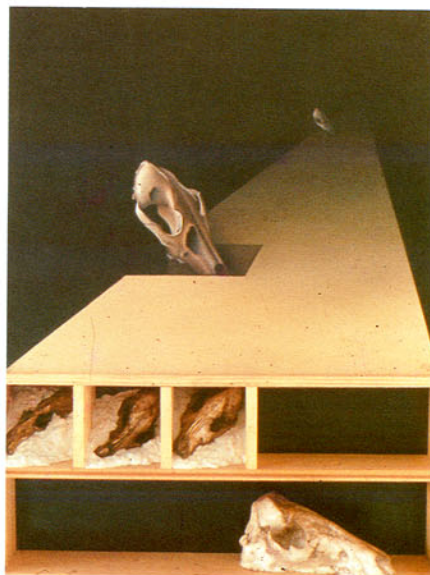
ในภาพชื่อ *ความเร้นลับของจิต 5* (K5) ซึ่งวาดในปีต่อมานั้น เกียรติศักดิ์เน้นการเสนอโครงสร้างของภาพให้มีมิติลึกซับซ้อนเพิ่มขึ้นอีกหลายระดับ และเน้นเรื่องการนำเสนอทัศนียภาพที่ลึกซับซ้อนดูไม่มีที่สิ้นสุดอย่างเดียว โดยไม่ใช้ “ตัวละคร” หรือองค์ประกอบอื่น ๆ มาเสริมเพื่อเน้นถึงสารสำคัญที่ศิลปินต้องการสื่อ คือ ความเร้นลับซับซ้อนของจิตมนุษย์ ซึ่งยากที่จะหยั่งถึง



K5

เกียรติศักดิ์ ชานนารถ
ความเร้นลับของจิต 5 (2518)

บรรยากาศของความอึดอัด เร้นลับ น่ากลัว อันเชื่อมโยงกับเรื่องของความตายที่หลอนใจเกียรติศักดิ์อยู่ไม่คลายนี ปรากฏให้เห็นอีกในภาพชื่อ *ซากชีวิต* (2519) (K6) ในภาพนี้ซากกระดูกสัตว์ชนิดต่าง ๆ ถูกจัดวางไว้ในกล่อง ซึ่งแบ่งเป็นช่องๆ และมีความยาวลึกเข้าไปกลางภาพอย่างไม่มีที่สิ้นสุด มีโครงกระดูกโผล่ขึ้นมาจากช่องเป็นระยะ ๆ ดูราวกับว่าศิลปินต้องการเสนอหลักพุทธธรรมเกี่ยวกับอนิจจัง สังขาร และมรณานุสติ หรืออีกนัยหนึ่งดูจะเน้นถึงความรู้สึกนึกคิดเกี่ยวกับความตายที่ยังฝังอยู่ในกันบังของจิตของศิลปินอยู่ไม่คลายน



เกียรติศักดิ์ ชานนารถ ซากชีวิต (2519)

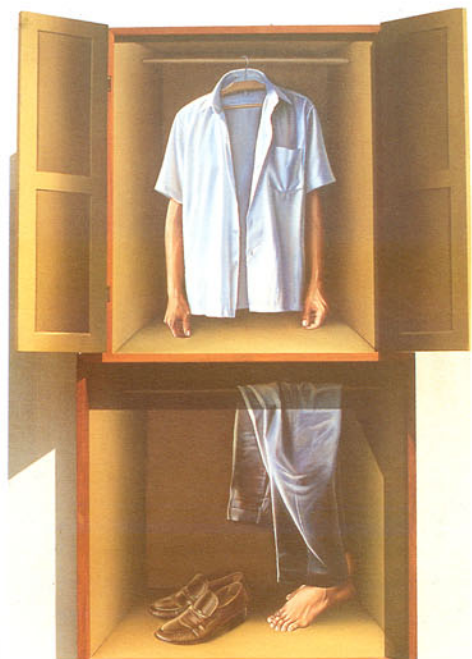
K6

หลังจากวาดภาพชุดที่เกี่ยวกับความตาย ความอึดอัด ซึ่งหลอนจิตใจมาเป็นเวลาหลายปี และหลังจากที่ได้ศึกษาต่อและเขียนวิทยานิพนธ์เรื่อง “*ความลึกลับวังเวง*” ของวัดและโบราณสถานในประเทศไทยเสร็จแล้ว เกียรติศักดิ์ได้เริ่มสร้างผลงานชุดใหม่ ซึ่งแสดงถึงวิวัฒนาการหรือพัฒนาการทั้งในแง่การจัดองค์ประกอบโครงสร้างและบรรยากาศของภาพ ต่อจากผลงานที่ผ่านมา และทั้งในแง่การนำเสนอ “ตัวละคร” ที่ใหม่ อันเป็นสื่อแสดงถึงการแสวงหาความเร้นลับของจิตหรือการพยายามเข้าไปในวังวนแห่งตัวตนภายใน



ในภาพชื่อ *ภาวะของจิตใต้สำนึก 1 (2523) (K7)* เกียรติศักดิ์ พัฒนาการนำเสนอทัศนียภาพที่พุ่งตรงเข้าไปในใจกลางภาพต่อจาก K6, K5, K4 และ K3 แต่ในครั้งนี้นำเสนอ “ห้อง” ในลักษณะที่ซับซ้อนแปลกออกไป มีการแบ่งเป็น 2 frames เพิ่มเส้นตัด แล้วเปลี่ยนจุดรวมสายตาของเฟรมล่าง ทำให้เกิดมีจุดรวมสายตา 2 จุดและทำให้เกิดความสมดุลลงตัว (symmetry of balance) “ตัวละคร” ใหม่ คือ เสื้อและกางเกง ซึ่งเป็นเสมือนตัวแทนของศิลปินที่กำลังเดินออกมาจากโลกภายในหรือจิตใต้สำนึก เข้ามาหาคนดู ภาพเสื้อตัวใหญ่คับห้องที่มีผนังหนาและความหมายในทำนองว่า จิตใต้สำนึกของผู้สร้างภาพคงจะอยากออกมาสู่โลกภายนอก เพราะตัวเองกำลังรู้สึกโดดเดี่ยว อ้างว้าง เหนง และถูกเก็บกด สิ่งที่ทำให้ผู้ดูแปลกใจ สะดุดใจ ในภาพนี้ ก็คือวิธีการนำเสนอเสื้อกางเกงลอยโดยไม่เห็นหน้าตาตัวคน อยู่ในนั้น เห็นแต่มือและเท้าเท่านั้น เกียรติศักดิ์ได้อธิบายเรื่องนี้ไว้ดังนี้

ที่ผมเขียนเป็นสื่อเป็นกางเกงนั้น ไม่ได้หมายความว่าในเนื้อหาของงานจริง ๆ ผมจะแสดงเรื่องเสื้อกับกางเกง เพราะว่าถ้าผมเขียนตามความหมายนั้นก็จะต้องมีเนื้อตัวคนอยู่ อยู่ดี ๆ เสื้อจะลอยออกมาไม่ได้ แต่ที่ผมเขียนในลักษณะที่แปลกออกไป ก็เพราะผมต้องการแสดงสภาพหรือภาวะของจิตใต้สำนึกของตัวเองในช่วงเวลาของการทำงานขณะนั้นว่าเรามีความรู้สึกอย่างไร โดยอาศัยเสื้อกางเกงเป็นสื่อ ...สำหรับผม ผมอาจจะไม่มีความรู้สึกในรูปทรงทางนามธรรม ผมจึงใช้รูปทรงของเสื้อกางเกง ซึ่งเป็นรูปทรงที่ผมเห็นอยู่ในสิ่งแวดล้อมของผม เป็นสิ่งแสดงออก คือถ้าจะอธิบายให้ละเอียดก็หมายความว่า ในสิ่งแวดล้อมของผมก็มีผู้คนที่อยู่แวดล้อมตัวผม แต่ผมไม่มีความรู้สึกเฉพาะในเสื้อกางเกงที่เป็นรูปทรงของเขา ผมจึงเขียนเฉพาะสิ่งที่ไม่มีความรู้สึกร่วมด้วย แต่ผมไม่มีความรู้สึกร่วมด้วยในตัวคนที่อยู่ในเสื้อกางเกงนั้น เพราะฉะนั้นชิ้นส่วนใดที่มันหายไปก็เป็นเพราะผมไม่เห็น ผมไม่มีความรู้สึกในสิ่งนั้น²



เกียรติศักดิ์พัฒนาเนื้อหาเรื่องราวเกี่ยวกับเสื้อกางเกงที่ไม่มีตัวคนและหน้าตาต่อไปอีกในปีต่อมา โดยสร้างสรรค์จิตรกรรม ชุด *จิตใต้สำนึก* เสนอต่อสาธารณชน ในภาพ *จิตใต้สำนึก 1 (K8)* เห็นได้ว่ามีพัฒนาการจาก K7 ทั้งในแง่ตัวละครเสื้อกางเกงลอยและการจัดองค์ประกอบของภาพ ส่วนแปลกออกไปก็คือเสื้อเป็นเสื้อแขนสั้นอยู่บนไม้แขวน และเห็นแขนคนตั้งแต่ข้อศอกลงมา และกางเกงในเฟรมล่างซึ่งเปลี่ยนมามีมิติเดียวกับเฟรมบนนั้น มีภาพกางเกงที่ดูเหมือนพาดอยู่บนราวในระยะเดียวกับเสื้อแลเห็นเท้าจริงข้างหนึ่งโผล่เลื้อมมาจากปลายขากางเกงที่ห้อย ตกลงมาตรงข้างๆเท้าของคนจริงมีรองเท้าหนัง 1 คู่วางอยู่องค์ประกอบใหม่ที่เพิ่มเข้ามาจาก K7 ก็คือ มีกรอบหน้าต่างจริง(หรือบานประตูจริง)ติดอยู่ ทำให้จิตรกรรมชิ้นนี้มีลักษณะเป็นจิตรกรรม 3 มิติ เหมือน K2

เกียรติศักดิ์ ชานนารอด *จิตใต้สำนึก 1 (2524)*

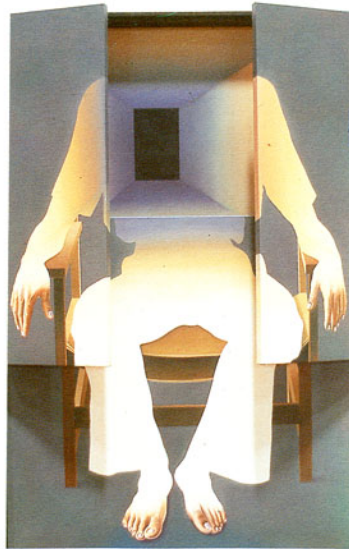
ในภาพ **จิตใต้สำนึก 3 (K9)** เลื่อนกางเกงซึ่งไร้ตัวและหน้าคน เปลี่ยนมาเป็นที่นั่งเก้าอี้ที่ไม่มีพนัก มือประสานกันตรงระดับหน้าท้อง ใน “ตู้” หรือ “ห้อง” ซึ่งมีผนังด้านหลัง 2 ระดับ บริเวณผนังด้านหลังในระดับคอเสื้อมีช่องเปิด บานตู้กระจกที่เปิดแง้มมีส่วนที่เป็นกรอบตัดส่วนไหล่ของรูปทรงที่นั่งอยู่ลงมาและสร้างมิติ(เงา) ทำให้ดูเหมือนว่าเก้าอี้จริงนั้น ไม่ได้โผล่มาจากกางเกง นับเป็นการสร้างความสนใจให้แก่ผู้ดูอีกระดับหนึ่ง



เกียรติศักดิ์ ชานนารัต จิตใต้สำนึก 3 (2524)

K9

ในปี พ.ศ. 2525 แนวคิดเรื่องเลื่อนกางเกงและ“ห้อง”ของ เกียรติศักดิ์พัฒนาต่อไปอีกด้วยกลวิธีการนำเสนอที่แปลกออกไป ผลงาน ชื่อ **ภาพหลอนของจิตไร้สำนึก 2 (K10)** เห็นได้ชัดว่ามีวิวัฒนาการต่อจาก K9 แต่รูปทรงของเลื่อนกางเกงที่นั่งเก้าอี้มีลักษณะเป็นนามธรรมมากขึ้น ทำนั่งเปลี่ยนไปเล็กน้อย ส่วนแขนอยู่ในท่าวางพาดบนพนักเก้าอี้เห็นมือห้อยลง และส่วนเท้าเลื่อนมาชิดกันตรงบริเวณสัน ที่แปลกก็คือส่วนที่เป็นลำตัว ท่อนบนนั้นมีมิติลึกแบบห้อง หรืออาจจากกล่าวได้ว่าแทนที่จะจัดให้คนอยู่ใน “ห้อง” เหมือนภาพก่อน ๆ คราวนี้ให้ “ห้อง” เข้ามาอยู่ในตัวคน ซึ่งอาจเป็นการเน้นถึงความลึกและเร้นลับของจิต ซึ่งมีอยู่ในตัวของมนุษย์หรือของศิลปิน

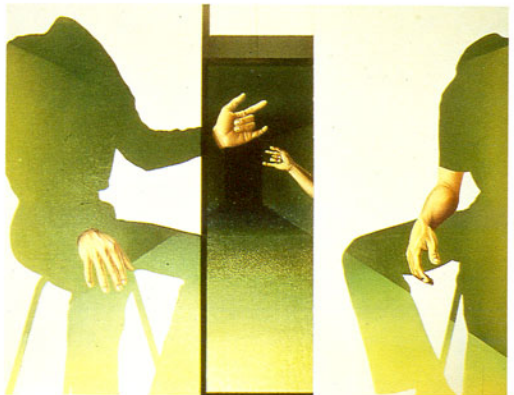


เกียรติศักดิ์ ชานนารัต ภาพหลอนของจิตไร้สำนึก 2 (2525)

K10

เกียรติศักดิ์ได้อธิบายความคิดในการสร้างสรรค์งานชุด **ภาพหลอนของจิตไร้สำนึก 2** ในสูจิบัตรการแสดงนิทรรศการศิลปกรรมที่ ธนาคารแห่งประเทศไทยจัดขึ้น (2525) ว่า “ต้องการแสดงให้เห็นความเป็นจริงของจิตซึ่งมีทั้งจิตสำนึกและจิตไร้สำนึก จิตสำนึกมีการแสดงออกที่อยูในกฎเกณฑ์ต่าง ๆ ทางสังคม ส่วนจิตไร้สำนึกมักมีความพอใจที่จะแสดงออกโดยอิสระ ปราศจากการควบคุมด้วยเหตุและผลตามธรรมดาสามัญในพฤติกรรมของมนุษย์ทุกขณะ จิตไร้สำนึกจะแสดงออกควบคู่ไปกับจิตสำนึก เหมือนเป็นภาพซ้อนอยู่กับความเป็นจริงเสมอ”

ลักษณะของ “ภาพหลอนซ้อนอยู่กับความเป็นจริง” นี้ ปรากฏชัดเจนกันใน **ภาพหลอนของจิตไร้สำนึก 1 (K11)** ซึ่งเกียรติศักดิ์ นำเสนอรูปทรงคนในชุดเลื่อนกางเกงสีดำ ไร้ศีรษะ นั่งเอียงข้างบนเก้าอี้ มือข้างซ้ายวางคว่ำบนเข่า และมีรูปทรงซึ่งดูเหมือนเป็นเงาสสะท้อนของรูปทรงแรก แต่แขนและมือข้างหนึ่งที่ปรากฏในเงาต่างจากต้นแบบ กล่าวคือ แขนเสื้อถูกรุนขึ้นไป และมีอวางอยู่ที่ต้นขา แสดงถึงความจงใจของศิลปินที่จะแบ่งแยกตนเองเป็น 2 ส่วน คือ ส่วนของจิตสำนึก(รูปทรงซ้ายมือ) ซึ่งอยู่ในกรอบเกณฑ์ของเหตุผล และส่วนของจิตไร้สำนึก (รูปทรงขวามือ) ซึ่งแสดงออกโดยอิสระ



K11

เกียรติศักดิ์ ชานนารัต ภาพหลอนของจิตไร้สำนึก 1 (2525)

แรงบันดาลใจจากศิลปะเซอร์เรียลลิสต์

จิตรกรรมสีน้ำมันของเกียรติคค์ดีในช่วง 2511 ถึง 2525 นอกจากจะอยู่บนฐานของประสบการณ์ส่วนตัวและจินตนาการสร้างสรรค์แล้วยังมีแรงบันดาลใจจากศิลปินเซอร์เรียลลิสต์หรือศิลปินที่กลุ่มของเบรอตงยอมรับว่ามีแนวทางเดียวกัน เช่น ดาลี แอร์นส์ท์ มาร์กริตต์ เดอคิริโก เดลโวซ์ ฯลฯ

อาจเป็นไปได้ว่าภาพ K1 ของเกียรติคค์ดีได้รับแรงบันดาลใจจากดาลีในแง่วิธีการระบายสีพื้นหลังแบบโล้น้ำหนัก เพื่อสร้างบรรยากาศให้ดูมีมิติลึก และการเกลี่ยน้ำหนักแสง-เงาของวัตถุในภาพอย่างประณีตแลดูบางและนุ่มนวล ดังเช่นในภาพ *The Persistence of Memory* (ดูภาพ 35) นอกจากนี้ยังได้รับแรงบันดาลใจจากเดอคิริโกในแง่การเสนอทัศนียภาพแบบเกินจริง (over-perspective) การจัดวางวัตถุแบบซิกแซกที่ไม่สร้างจุดรวมของสายตาที่เป็นเอกภาพ ตลอดจนการนำเสนอเรื่องราวรถไฟ ดังจะเห็นได้จากภาพชื่อ *The Conquest of the Philosopher* (1914⁻¹) และ *Melancholy and Mystery of the Road* (ดูภาพ 11)

ส่วนใน K2 นั้น เกียรติคค์ดีก็อธิบายเองว่าภาพคนร้องได้รับแรงบันดาลใจจากผลงานของ Francis Bacon [ศิลปินชาวอังกฤษที่เคยเข้าร่วมกลุ่มเซอร์เรียลลิสต์ในอังกฤษอยู่ระยะหนึ่ง] เช่น ในภาพชื่อ *Studies for Figures at the Base of a Crucifixion* (1944⁻²) และวิธีการที่น่ากรอบประตูดังต่างมาติดประกอบภาพก็อาจได้รับและบันดาลใจจากวิธีการของมักซ์แอร์นส์ท์ เช่นในภาพชื่อ *Two Children are Threatened by a Nightingale* (1924⁻³)

Giorgio de Chirico : *The Philosopher's Conquest* (1914)

Francis Bacon : *Studies for Figures at the Base of a Crucifixion* 1944

Max Ernst : *Two Children are Threatened by a Nightingale* (1924)

3

ใบหน้ารูปไข่ของรูปทรงใน K3 ทำให้นึกถึงหัวหุ่นของ เดอ คิริโก เช่น ในภาพ *The Disquieting Muses* (1916⁻⁴) และวิธีการนำเสนอทัศนียภาพที่พุ่งตรงลึกเข้าไปกลางภาพ และการจัดวางวัตถุเป็นจังหวะห่างเท่า ๆ กันลึกเข้าไปนั้นก็ทำให้นึกถึงภาพของเดลวอร์ช ชื่อ *The Echo* (ดูภาพ 9)

วิธีการนำเสนอต้นแบบและเงาสะท้อน ซึ่งกลับกันกับความเป็นจริง ในภาพ K4 และ K11 ทำให้นึกถึงวิธีการสร้างภาพของมาริตต์ เช่น ในภาพชื่อ *Not to Be Reproduced* (1937⁻⁵)

วิธีการเสนอเงาแทนคน โดยไม่แสดงหน้าตาหรือตัว ให้เห็นแต่ด้วยยะบางส่วน เช่น มือ เท้าในภาพ K7 ถึง K10 นั้น อาจเป็นไปได้ว่าเกียรติกคิตีได้รับแรงบันดาลใจจากภาพจิตรกรรมของมาริตต์หลายภาพด้วยกัน เช่น ภาพชื่อ *The Pleasure Principle* (1937⁻⁶), *The Healer* (1937⁻⁷) รวมทั้งภาพชื่อ *The Philosophy in the Boudoir* (1947⁻⁸) สำหรับภาพหลังนั้นอาจได้รับแรงบันดาลใจในเรื่องการใช้ไม้แขวนเสื้อและการเสนอรองเท้า ในแง่ของการเล่นระหว่าง “เท็จจริง” กับ “รองเท้า”

ข้อสังเกต

จากตัวบ่งชี้ (Indicators) ที่แสดงถึงการรับแรงบันดาลใจจากศิลปะปับเซอร์เรียลลิสต์ในผลงานของเกียรติกคิตีในช่วงปี 2511-2525 นั้น อาจทำให้เราสังเกตได้ว่า การรับแรงกระตุ้นจากศิลปะตะวันตกของเกียรติกคิตีนั้นส่วนใหญ่เป็นไปในแง่การรับวิธีการนำเสนอ หรือการหยิบยืมรูปทรงบางอย่างเพื่อช่วยให้เกียรติกคิตีสามารถถ่ายทอดประสบการณ์ส่วนตัวที่สั่งสมไว้ในจิตใต้สำนึกออกมา ประสบการณ์ดังกล่าวได้แก่ความตายของน้องความบึบคันทางใจที่ได้รับขณะเข้าไปดูศพน้องในห้องดับจิต บรรยากาศในห้องดับจิตที่อึดอัดผสมกับความลึกลับวังเวง อาจผสมกับความโน้มเอียงทางจิตวิทยาเฉพาะตัว หรือลักษณะของศิลปินที่ชอบเก็บตัวอยู่ตามลำพังเพื่อวิเคราะห์ความคิดความรู้สึกของตน

ผลงานชุดต้น ๆ ของเกียรติกคิตี เน้นการแสวงหา การเข้าไปในวังวนที่เป็นมิติลึกลับซับซ้อนยิ่งขึ้นเรื่อย ๆ ภาพชุดหลัง ๆ เน้นลักษณะที่ไม่มีใครจะรู้จักได้ สิ่งที่เขาปรากฏอยู่ในรูปของเงาเงา(สิ่งแทนตัว) มีอวัยวะบางส่วน เช่น มือเท้าประกอบ แต่ขาดส่วนสำคัญที่จะทำให้รู้จักกันได้ (K7, K8, K9) “ห้อง” ที่เปิดอยู่ในช่วงออก (K10) และถึงสิ่งที่เร้นลับที่ยังแฝงอยู่ภายใน ทำให้นึกถึงความเปรียบในโคลงโลกนิบัติที่ว่า “จิตมนุษย์นี้ไซร่ ยากแท้หยั่งถึง”

น่าสังเกตว่าแม้รูปทรงบางลักษณะหรือวิธีการนำเสนอบางอย่างจะดูคล้ายกับของศิลปินเซอร์เรียลลิสต์ แต่นัยที่เกียรติกคิตีนำเสนอในผลงานของเขานั้นอาจไม่เหมือนกัน เช่น เดอคิริโกเสนอรูปซึ่งเป็นสัญลักษณ์ของยุคอุตสาหกรรม อยู่ในท่ามกลางบริบทที่เป็นสถาปัตยกรรมยุคเรอเนสซองส์ เพื่อแสดงถึงความขัดแย้งในมิติแห่งเวลา (spatial conflict and different time frame)³ ในขณะที่ภาพรถไฟ ใน K1 ของเกียรติกคิตีซึ่งมีรูปทรงคล้ายรถเข็นศพ และปล่องที่พ้นควันก็มีลักษณะคล้ายปล่องเมรุเผาศพ เป็นสัญลักษณ์ที่สื่อถึงความตายและการพลัดพรากจากคนที่รัก นับเป็นสื่อที่มีนัยเฉพาะสอดคล้องกับประสบการณ์ส่วนตัวของศิลปิน ซึ่งขึ้นอยู่กับ



G. de Chirico : *The Disquieting Muses* (1916)

4



René Magritte : *Not to be Reproduced* (1937).

5

บริบททางวัฒนธรรมแบบตะวันออก (ในกรณีนี้อาศัยความเชื่อและพิธีกรรมทางพุทธศาสนาเป็นพื้นฐาน) ต่างจากรถไฟในภาพของเดอคิริโก ซึ่งมาจากประสบการณ์ของศิลปินที่อยู่ในบริบททางวัฒนธรรมตะวันตก (ยุโรป)

ภาพเงาเงา (ใน K7 ถึง K10) นั้น แม้จะมีการรับแรงบันดาลใจจากจิตรกรรมของมาริตต์ดังกล่าวแล้ว แต่ก็เห็นได้ชัดว่าเกียรติกคิตีได้นำแรงบันดาลใจที่ได้รับมาพัฒนาต่อหลายชั้นหลายระดับ นับตั้งแต่การปรับสัทที่คนตะวันตกนิยมใส่มาเป็นเสื้อเชิ้ตแขนยาวหรือแขนสั้นกับกางเกงยีนหรือกางเกงที่คนไทยสวมใส่ในชีวิตประจำวัน แล้วออกแบบท่าของตัวละครใหม่เพื่อให้เข้ากับโครงสร้างหรือมิติของภาพที่พัฒนาจากผลงานชิ้นก่อน ๆ ของเกียรติกคิตีเอง ที่น่าสังเกตก็คือ ในขณะที่มาริตต์ต้องการต่อต้านหรือล้อเลียนเสียดสีการสร้างงานศิลปะแบบสมจริงด้วยการ “เล่น” ระหว่างความจริงกับความลวง ความที่บิดนกับความจริง หรือเสนอสารเซอร์เรียลลิสต์เกี่ยวกับแรงปรารถนาทางเพศที่ออกมาจากจิตไร้สำนึกในลักษณะที่ท้าทายนำต้นแดนตจก นั้น เกียรติกคิตีก็เสนอเรื่องการปิดบัง identity และเล่นเรื่องความจริงกับความลวงเช่นกัน แต่ไม่ปรากฏว่ามีสารที่เกี่ยวกับ